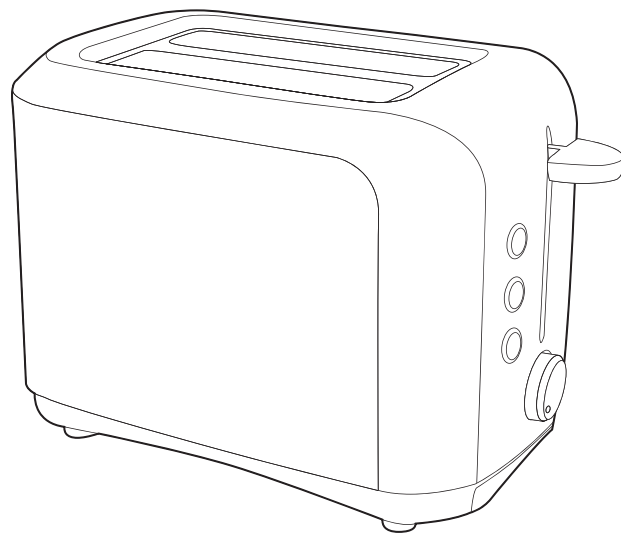


ティファール ポップアップトースター

APRECIA

アプレシア



株式会社 グループセブ ジャパン

本社：〒141-0022 東京都品川区東五反田3-14-13 高輪ミュージズビル
 修理センター：〒242-0001 神奈川県大和市下鶴間2500

 お客様
 相談センター

0570-077772

ティファール。受付時間：月～金 10:00～17:00(土・日・祝日を除く)

 部品注
 文セン
 ター

0570-086072

ティファール。受付時間：月～金 10:00～16:00(土・日・祝日を除く)

※全国各地より市内通話料金にてご利用いただけます。

※商品により部品としての取り扱いのない場合がございます。

NC00013644

- お買い上げいただきまして、誠にありがとうございます。
- 正しく安全にお使いいただくため、ご使用前にこの取扱説明書を必ずお読みください。
- 読み終わったあとは、いつでも見られる場所に保管してください。

安全上のご注意

- 安全にお使いいただくため、この「安全上のご注意」をよくお読みの上、正しくお使いください。
- ここに示した注意事項は、製品を安全に正しくお使いいただき、あなたや他の人々への危害や損害を未然に防止するためのものです。誤った取り扱いをすると生じることが想定される内容を「警告」「注意」の2つに区分しています。いずれも安全に関する重大な内容ですので、必ずお守りください。



警告

この表示は誤った取り扱いをしたときに人が死亡、または重傷を負う可能性が想定される内容を示しています。

必ずお守りください



本製品は日本国内専用です。
定格15A・交流100Vのコンセントを単独で使用してください。
他の機器と併用すると、発熱による火災・故障の原因になります。
●延長コードも定格15Aのものを単独でお使いください。



異常時(こげくさい、発煙など)は、直ちに電源プラグを抜き、使用を中止してください。ショートや発火の恐れがありますので、弊社お客様相談センターにご相談ください。



濡れた手で電源プラグの抜き差しはしないでください。
感電の恐れがあります。



修理技術者以外は絶対に分解・修理・改造は行わないでください。発火や異常動作をして、破損やけがの原因になります。修理は弊社お客様相談センターにご相談ください。



トースター本体の電源コードや電源プラグを水につけたり、水に濡らしたりしないでください。ショート・感電の恐れがあります。

トースターのスロットに、手を入れたり、電源コードや電源プラグ、金属製のもの(ナイフ、フォーク、金属ホイルなど)、大きさの合わない食べ物、ペーパータオルや段ボール、プラスチックなどを入れたりしないでください。感電や火災の原因となります。

子供だけで使わせたり、乳幼児の手の届く所で使わないでください。やけど・感電・けがをする恐れがあります。

お子様が本製品でいたずらをしないようにご注意ください。

カーテンの近くや食器戸棚の下など、可燃性のものの近くで本製品を使用しないでください。火災の原因となります。



電源プラグのほこりなどは定期的に取り除いてください。プラグにほこりなどがたまる、湿気などで絶縁不良となり、火災の原因になります。

●電源プラグを抜き、乾いた布で拭いてください。

電源プラグは根本まで確実に差し込んでください。
差し込みが不完全な場合、感電・発熱による火災の原因になります。



●傷んだ電源プラグ・緩んだコンセントは使わないでください。



電源コード・電源プラグを破損するようなことはしないでください。傷つけたり、加工したり、熱器具に近づけたり、無理に曲げたり、ねじったり、ひっぱったり、重い物を載せたり、束ねたりしないでください。傷んだまま使うと、感電・ショート・火災の原因になります。

●電源コード・電源プラグの修理は、弊社お客様相談センターにご相談ください。

絵表示の例



○記号は禁止の行為であることを示すものです。図の中や近傍に具体的な禁止内容が描かれています。※左図の場合は分解禁止



●記号は行為を強制したり、指示したりする内容を示すものです。図の中に具体的な指示内容が描かれています。※左図の場合は、電源プラグをコンセントから抜く



注意

この表示は誤った取り扱いをしたときに人が傷害を負う可能性が想定される内容、および物的損害の発生が想定される内容を示しています。



本製品は必ず脚を下にして置いた状態で使用してください。横にしたり、前後に傾けたりして使用しないでください。耐熱性のある平らで安定した場所、水や火気から離れた場所で使用してください。不安定な場所や可燃物の近く、曇・じゅうたん・テーブルクロス・プラスチックの置き台などの上、食器戸棚の下、組み込み式キッチン内では使用しないでください。故障や火災の原因となります。

砂糖をまぶしたパン、バターやジャムを塗ったパン、パンの小片やクルトンなどを焼かないでください。故障や火災の原因となります。

スロットにつかえる厚いパンや変形したパンなど、指定寸法以外のパンは焼かないでください。発火・異常動作の原因となります。

使用する前にパンくずトレイが正しく装着されているか確認してください。正しく装着されていないと火災の原因となります。

使用中はトースターのそばを離れないでください。調理物が発火することがあります。特に初めて使用する場合や、設定を変更した場合などは注意してください。



使用中や使用後しばらくは高温になりますので、金属部分や表面に触れないようにしてください。やけどの恐れがあります。

本製品は外付けのタイマーや別売りのリモコンシステムとともに使用することはできません。

壁や家具の近くで使用しないでください。蒸気や熱で家具を傷め、変色・変形の原因となります。

使用後はお手入れをしてください。パンくずが残ったまま調理すると、発煙・発火の原因となります。

お手入れは本製品を十分に冷ました後で行ってください。高温部に触れると、やけどの恐れがあります。



トースターを使用しないとき、お手入れをするときは、電源プラグをコンセントから抜いてください。けがややけど、漏電火災などの原因となります。

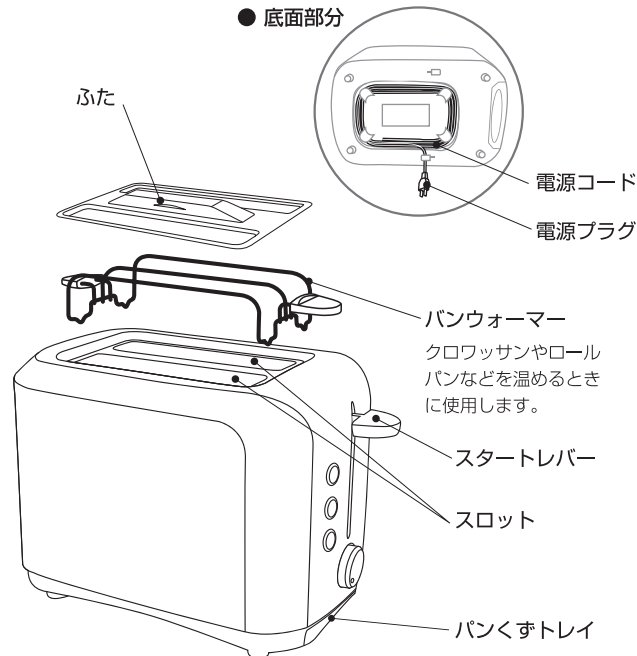


電源プラグを抜くときは、電源コードを持たずに必ず先端の電源プラグを持って引き抜いてください。感電やショートして発火することがあります。

⚠ 注意 ●本製品はパン焼き以外に使用しないでください。故障の原因となります。

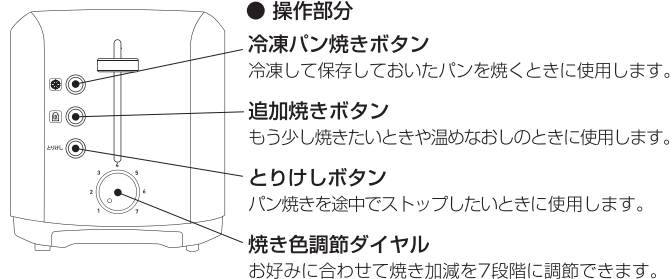
⚠ 注意 ●本製品は一般家庭用です。

● 底面部分



⚠ 注意 上記以外の付属品は使用しないでください。非常に危険です。

● 操作部分



● 冷凍パン焼きボタン

冷凍して保存しておいたパンを焼くときに使用します。

● 追加焼きボタン

もう少し焼きたいときや温めなおしのときに使用します。

● とりけしボタン

パン焼きを途中でストップしたいときに使用します。

● 焼き色調節ダイヤル

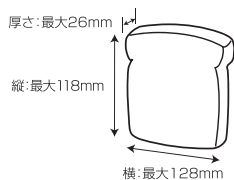
お好みに合わせて焼き加減を7段階に調節できます。

●食パンの場合

縦:118mmまで、横:128mmまで、厚さ:26mmまで

*市販の食パンは大きさ、厚みがメーカーによって異なります。

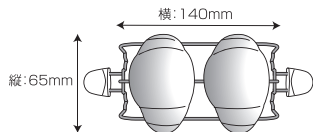
*変形、反り、表面に凹凸のあるパンや、小さすぎるパンは中で引っ掛かって上がらないことがありますのでご注意ください。



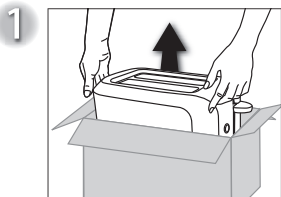
●ロールパンやクロワッサンなどの場合

パンウォーマーに載るサイズを目安としてください。

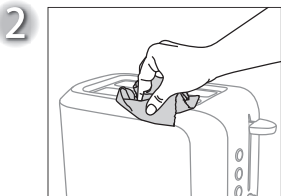
(網部分サイズ 縦65mm 横140mm)



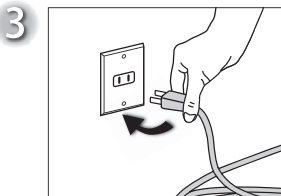
本製品を初めて使用されるときは、以下の手順で「空焼き」を一度行ってください。



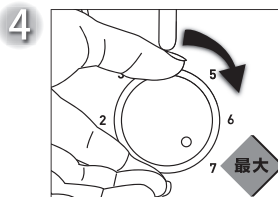
トースター本体を箱から取り出します。



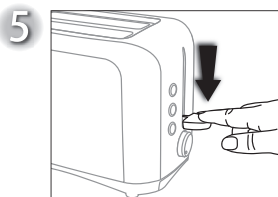
スロット部など食品が触れる場所のほこりをふき取ります。



電源プラグをコンセントに差し込みます。



焼き色調節ダイヤルを最大値(目盛:7)にセットします。

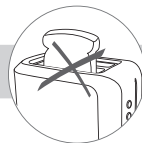


スタートレバーを下げます。

空焼きが終わるとスタートレバーが上がります。

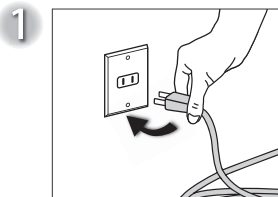
⚠注意 空焼きの際は、絶対にふたやパンウォーマーを載せないでください。

⚠注意 空焼きの際は、パンを入れないでください。



*空焼きの際にはおいが出ることがありますので、風通しのよい場所で行ってください。

食パンは一度に2枚焼くことができます。
お好みの焼き色を7段階で調節できます。



電源プラグを差し込みます。

本体を平らで安定した場所に置き、電源プラグをコンセントに差し込みます。

*電源プラグをコンセントに抜き差しする場合は、必ずスタートレバーが「上」の位置にあることを確認してください。

*使用時は必ず電源コードをすべて出した状態で使用ください。

*ガスバーナー、電気コンロ、オープンの上など火気の近くで使用しないでください。

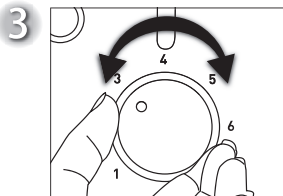


2 パンを入れます。

スロットに食パンを入れます。



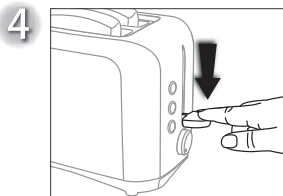
注意 砂糖をまぶしたパン、バターやジャムを塗ったパンを焼かないでください。故障や火災の原因となります。



3 焼き色を調節します。

焼き色調節ダイヤルをお好みの焼き加減に合わせてます。

- * 焼き色はパンの種類、大きさ、水分量、室温などの条件によって多少変わります。続けて焼くことで、焼き色に多少の差が出ることがあります。
- * 最初にお使いになるときは目盛を1～3に合わせ、焼き加減を試してから、お好みに合わせて調節してください。
- * 目盛と目盛の間も合わせることができます。
- * パンを焼いている途中で、焼き色調節ダイヤルを回さないでください。



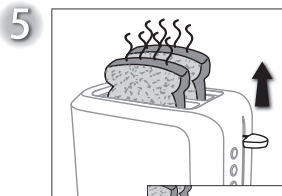
4 スタートレバーを下げます。

パン焼きが始まります。
(この時とりけしボタンが点灯します)

- * 電源プラグを差し込まないとスタートレバーは停止しません。
- * トースターの使用中は動かしたり持ち運んだりしないようにしてください。
- * 使用中はトースターの上部を覆わないように注意してください。
- * 焼いている途中で中からパンを取り出そうとしないでください。



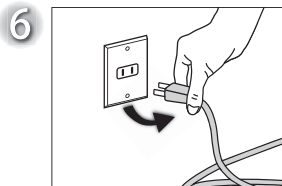
注意 使用中は金属部分が高温になります。やけどにご注意ください。



5 焼き上がるとパンが上がります。

パンが焼き上がると自動でスイッチが切れてパンが上がります。

- * パンを焼いた後、スロットにパンが引っ掛かり、スタートレバーが上がらない場合は、電源プラグを抜き、トースターを十分に冷やしてからパンを取り出してください。
- * パンが小さく取り出しづらい場合は、スタートレバーを手で上に押し上げ取り出してください。(トースターが転倒しないようにご注意ください)



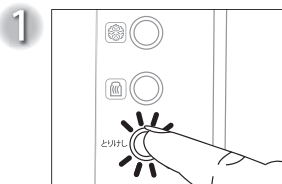
6 電源プラグを外します。

使用後は電源プラグをコンセントから抜いてください。

- * 付属のふたはトースターが完全に冷めてからご使用ください。

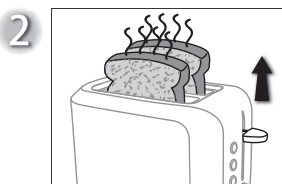


注意 トースターから火が上がった場合、電源プラグをコンセントから抜き、水で濡らした布で火を覆ってください。本体を水につけたり、水をかけたりしないでください。ショート、感電の原因となります。



1 点灯している、とりけしボタンを押します。

とりけしボタンの点灯が消えます。

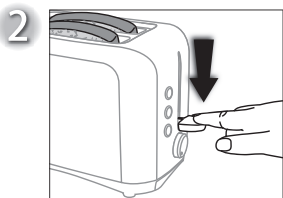


2 パン焼きが取り消され、パンが上がります。

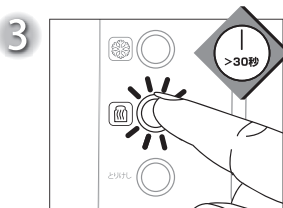
焼き上がったパンをもう少し焼きたいときや、冷めてしまったパンを温めるのに便利な機能です。



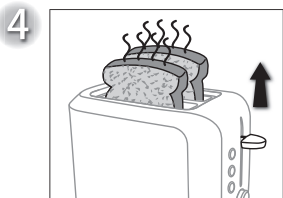
追加焼きをしたいパンをスロットに入れます。



スタートレバーを下げます。



追加焼きボタンを押します。
ボタンが点灯し、追加焼きが始まります。



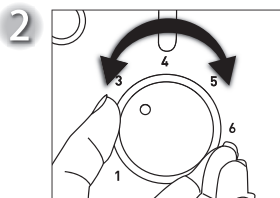
約30秒で焼き上がり、パンが上がります。

冷凍庫で冷凍保存したパンをそのまま焼くことができる機能です。通常より長めに加熱します。



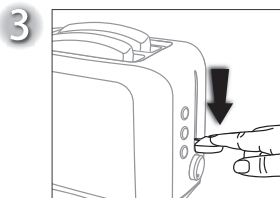
凍ったままのパンをスロットに入れます。

* パン以外の冷凍食品の調理や解凍に使用しないでください。

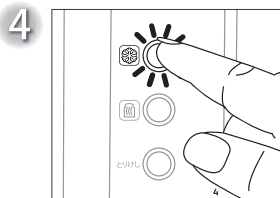


焼き色調節ダイヤルを設定します。

* 冷凍状況やパンの種類によって、焼き具合が異なります。最初にお使いになるときは目盛を1~3に合わせ、焼き加減を試してから、お好みに合わせて調節してください。

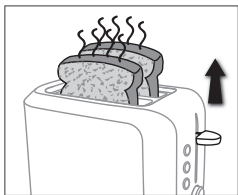


スタートレバーを下げます。



冷凍パン焼きボタンを押します。
ボタンが点灯し、冷凍パン焼きが始まります。

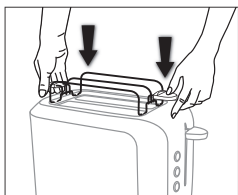
5



焼き上がるとパンが上がります。

パンウォーマーを使用すれば、食パン以外のパンを温めることができます。

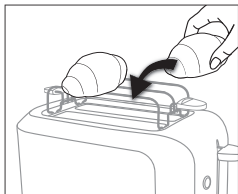
1



パンウォーマーをセットします。

付属のパンウォーマーをトースター上部にセットします。

2



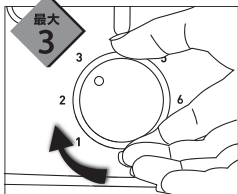
パンを置きます。

パンウォーマーの上にパンを並べます。

注意 パンが落ちないようにご注意ください。
またパンウォーマーより大きなパンを載せないでください。

*パンウォーマーでの温めと通常のパン焼きを同時に行わないでください。

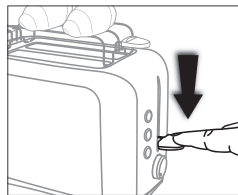
3



焼き色調節ダイヤルを設定します。

パンウォーマー使用の場合、焼き色調節ダイヤルは3を最大値としてください。

4



パンを温めます。

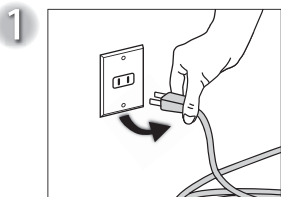
スタートレバーを下げます。
温めが終了するとスタートレバーが自動的に上がります。

注意 使用中は金属部分が高温になります。
やけどにご注意ください。

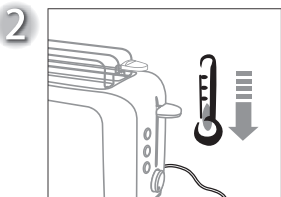
注意 パンを直接スロット上部に載せて温めないでください。
パンが発火する恐れがあります。

注意 パンウォーマーの取り外しは、電源プラグをコンセントから抜き、十分にトースターが冷めるのを待って行ってください。

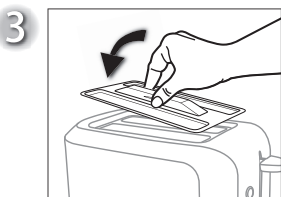
ご使用後は必ず電源プラグをコンセントから抜き、冷ましてからふたをしてください。



電源プラグを外します。



トースター本体の温度が下がるまで十分に冷まします。



ふたをして収納します。

注意

ショートや感電事故を防止するために、トースター本体、電源コード、電源プラグを水などにつけたり、水などをかけたりしないでください。



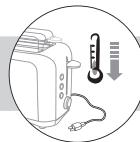
注意

本体の洗浄に食器洗浄機は使用しないでください。故障の原因となります。



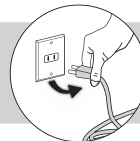
注意

本製品を十分に冷ました後で行ってください。高温部に触れると、やけどの恐れがあります。

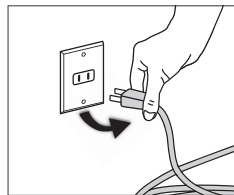


注意

トースターを使用しないとき、お手入れをするときは、電源プラグをコンセントから抜いてください。けがややけど、漏電火災などの原因となります。

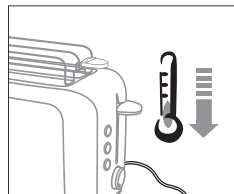


1



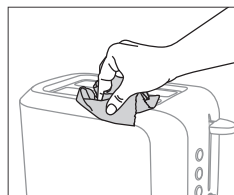
電源プラグを外します。

2



トースター本体の温度が下がるまで十分に冷まします。

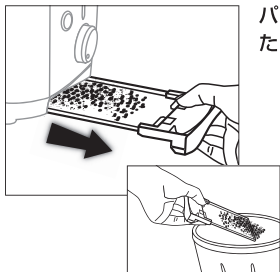
3



スロット部分を乾いた布などで清掃します。

* 研磨剤を含む洗浄剤や金属タワシ、漂白剤、ベンジン、シンナー、アルコールなどは使用しないでください。傷が付いたり変色したりする恐れがあります。

4

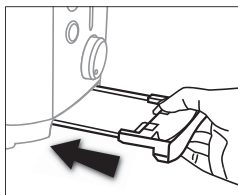


パンくずトレイを引き出し、
たまったパンくずを捨てます。

⚠ 注意

パンくずトレイは定期的に
清掃してください。パンくずが
残ったまま調理すると、発煙・
発火の原因となります。

5

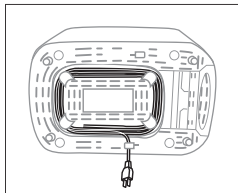


パンくずトレイをセットします。

⚠ 注意

本製品を使用する場合は、パンくず
トレイが正しく装着されているか
確認してください。正しく装着され
ていないと火災の原因となります。

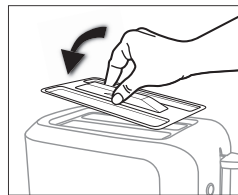
6



電源コードを製品裏側のフックに
巻きつけます。

* 長期間安全にお使いいただくため、定期的にお手入れをしてください。

7



ふたをして収納します。

●パンウォーマー

清潔な濡れた布または乾いた布などで汚れをふき取ってください。

* 研磨剤を含む洗剤や金属タワシ、漂白剤などは使用しないでください。
傷が付いたり変色したりする恐れがあります。

パンが下がらない
(スタートレバーが固定しない)

●電源プラグがコンセントにきちんと差し込まれて
いるかを確認します。

パンが上がってこない

●パンが変形したり、反ったりしていないか、厚すぎ
ないか、小さすぎたり大きすぎたりしていないか
を確認します。詳しくは「焼けるパンの目安」(5ページ)
を参照してください。

パンの焼き上がりが良くない

●焼き色調節ダイヤルがお好みの目盛に合っているか
を確認します。
●冷凍したパンの場合、通常のモードで焼いていないか
を確認します。また冷蔵したパンの場合は、パンを室温
に戻してから焼いてください。
●パンの表と裏とで焼き加減が多少異なることがあります。

煙が出る
焦げた臭いがする

●パンくずトレイにパンくずがたまっていないか
を確認し、たまっている場合は、お手入れ方法に従って、
パンくずを捨ててください。

⚠ 注意

修理技術者以外は絶対に分解・修理・改造は行わないでください。発火や異常
動作をして、破損やけがの原因になります。修理は弊社お客様相談センターに
ご相談ください。

ティファール ポップアップトースター アプレシア

定格電圧／周波数	100V 50/60Hz
定格消費電力	700W
サイズ(本体のみ)	幅267mm × 奥行157mm × 高さ180mm
本体重量	約1.14kg (ふた・パンウォーマーを含む重量約1.25kg)
コードの長さ	約1.45m
付属品	ふた(1個) パンウォーマー(1個)

※仕様、デザイン、価格等は変更になることがありますのでご了承ください。

※中国製

株式会社 グループセブ ジャパン

本社：〒141-0022 東京都品川区東五反田3-14-13 高輪ミュージズビル
修理センター：〒242-0001 神奈川県大和市下鶴間2500

お客様
相談センター



0570-077772

受付時間：月～金 10:00～17:00(土日・祝日を除く)

部品注文
センター



0570-086072

受付時間：月～金 10:00～16:00(土日・祝日を除く)

※全国各地より市内通話料金にてご利用いただけます。

※商品により部品としての取り扱いのないものがございます。